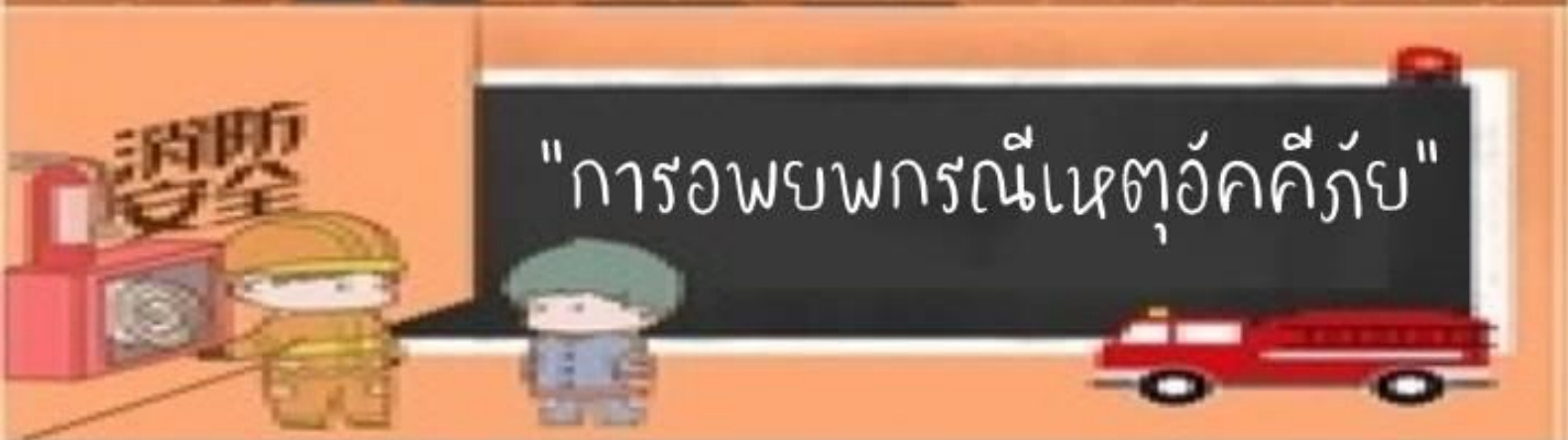




แผนปฏิบัติการป้องกัน
และรองรับเหตุฉุกเฉิน



โรงเรียนพานพสกสวส์ดี

สังกัดสำนักงานเขตพื้นที่การศึกษา
ประถมศึกษาเชียงราย เขต 2



www.ppsw.ac.th

Facebook :โรงเรียนพานพสกสวส์ดี
โรงเรียนพานพสกสวส์ดี ๑๒๒๕ หมู่ ๑ ตำบลเมืองพาน
อำเภอพาน จังหวัดเชียงราย ๕๗๑๒๐ ๐๕๓-๗๒๒๑๓๙



แผนปฏิบัติการป้องกันและรองรับเหตุฉุกเฉิน และ อพยพกรณีเหตุอัคคีภัย

โรงเรียนพานพสกสวรรค์ สังกัดสำนักงานเขตพื้นที่การศึกษาประถมศึกษาเชียงราย เขต๒

แผนปฏิบัติการป้องกันและรองรับเหตุฉุกเฉิน และอพยพกรณีเหตุอัคคีภัย ของโรงเรียนพานพสกสวรรค์ จัดทำขึ้นเพื่อความปลอดภัย ของนักเรียน,คณะผู้บริหาร,คณะครู,บุคลากรของโรงเรียน และบุคคลภายนอก ที่มาติดต่อราชการภายในโรงเรียนพานพสกสวรรค์ หรือมารับบริการอื่นๆ เพื่อให้เป็นไปตามนโยบายด้านความปลอดภัย และกฎกระทรวงที่ได้กำหนดมาตรฐานในการบริหาร จัดการ และดำเนินการด้านความปลอดภัย และสภาพแวดล้อมในการทำงาน เกี่ยวกับการป้องกันและระงับอัคคีภัย พ.ศ. ๒๕๕๕ ซึ่งกำหนดให้สถาน ประกอบที่มีลูกจ้างตั้งแต่ ๑๐ คนขึ้นไป ต้องจัดให้มีแผนป้องกันและระงับอัคคีภัยในสถานประกอบกิจการ และจัดให้ลูกจ้างในสถานประกอบกิจการเข้ารับการฝึกอบรมตามแผนจำนวนไม่น้อยกว่าร้อยละ ๔๐ ของแต่ละพื้นที่ โดยการอบรมประกอบด้วย การดับเพลิงขั้นต้น การปฐมพยาบาล การช่วยเหลือในกรณีฉุกเฉิน และต้องมีการฝึกซ้อมดับเพลิงและอพยพหนีไฟอย่างน้อยปีละ๑ ครั้ง

๑.วัตถุประสงค์

เพื่อเป็นแนวทางปฏิบัติในการเตรียมพร้อมรองรับสถานการณ์ฉุกเฉินโดยเฉพาะการเกิดอัคคีภัย เพื่อให้สามารถป้องกันเหตุ และควบคุมเหตุฉุกเฉินที่จะเกิดในโรงเรียนได้อย่างมีประสิทธิภาพสูงสุด โดยมีวัตถุประสงค์ดังนี้

- ๑.๑ เพื่อเป็นการป้องกันการสูญเสียชีวิตและทรัพย์สินจากอัคคีภัย
- ๑.๒ เพื่อสร้างความมั่นใจในเรื่องความปลอดภัย (กรณีเกิดอัคคีภัย) ต่อนักเรียน,คณะผู้บริหาร ,คณะครู,บุคลากรของโรงเรียน และบุคคลภายนอกที่มาติดต่อราชการภายในโรงเรียนพานพสกสวรรค์
- ๑.๓ เพื่อลดอัตราการเสี่ยงต่อการเกิดเหตุอัคคีภัย
- ๑.๔ เพื่อสร้างทัศนคติที่ดีต่อนักเรียน,คณะผู้บริหาร,คณะครู,บุคลากรของโรงเรียน และบุคคลภายนอกที่มาติดต่อราชการภายในโรงเรียนพานพสกสวรรค์
- ๑.๕ เพื่อให้เป็นไปตามกฎกระทรวงกำหนดมาตรฐานในการบริหาร จัดการ และดำเนินการด้านความปลอดภัย และสภาพแวดล้อมในการทำงานเกี่ยวกับการป้องกันและระงับอัคคีภัย

หลักการจัดทำแผน

ควรประกอบด้วยหลักสำคัญ ดังนี้

๑. คณะทำงานขึ้นมาจัดทำแผน ประกอบด้วย ผู้บริหาร คณะครู นักเรียน และผู้ปฏิบัติที่เกี่ยวข้อง
๒. แผนกำหนดบุคคลรับผิดชอบ และพื้นที่ที่ต้องรับผิดชอบอย่างชัดเจน
๓. ภารกิจที่ต้องปฏิบัติในระยะเวลาเดียวกันจะต้องแยกผู้ปฏิบัติ ไม่ควรเป็นเป็นบุคคลเดียวกัน
๔. แผนที่ต้องปฏิบัติขณะเกิดเหตุเพลิงไหม้ต้องชัดเจน ไม่คลุมเครือเพราะจะเป็นช่วงเวลาที่ ต้องการ ความรวดเร็วในการปฏิบัติและถูกต้องแม่นยำ ควรฝึกซ้อมอย่างน้อยปีละ๑ ครั้ง จะทำให้ผู้ปฏิบัติมีความมั่นใจและปฏิบัติได้ถูกต้องเมื่อเกิดเหตุการณ์ขึ้น

๒.ขอบเขต

กฎกระทรวงกำหนดมาตรฐานในการบริหาร จัดการ และดำเนินการด้านความปลอดภัย อาชีวอนามัย และสภาพแวดล้อมในการทำงานเกี่ยวกับการป้องกันและระงับอัคคีภัย พ.ศ. ๒๕๕๕ ข้อ ๔ กำหนดให้สถานประกอบกิจการที่มีลูกจ้างตั้งแต่ ๑๐ คนขึ้นไป ต้องจัดให้มีแผนป้องกันและระงับอัคคีภัย ประกอบด้วย แผนตรวจตรา แผนการอบรม แผนการรณรงค์ป้องกันอัคคีภัย แผนการดับเพลิง แผนอพยพหนีไฟ และแผนบรรเทาทุกข์ โดยให้จัดเก็บแผนป้องกันและระงับอัคคีภัย ณ โรงเรียนพานพสกสวส์ดี พร้อมให้พนักงานตรวจความปลอดภัยที่มีหน้าที่ในการตรวจสอบสามารถตรวจสอบได้

แผนปฏิบัติการป้องกันและรองรับเหตุฉุกเฉิน กรณีอัคคีภัย ฉบับนี้ ใช้สำหรับ “พื้นที่โรงเรียนพานพสกสวส์ดี” เท่านั้น โดยครอบคลุมถึงคณะครู ,บุคลากร และบุคคลภายนอกที่มาใช้บริการ ติดต่อราชการ ซึ่งมีองค์ประกอบของแผนที่ต้องดำเนินการในภาวะการณ์ต่างกัน คือ ก่อนเกิดเหตุอัคคีภัย ขณะเกิดเหตุอัคคีภัย และหลังเกิดเหตุอัคคีภัย มีรายละเอียดดังนี้

๑. ก่อนเกิดเหตุเพลิงไหม้

ร่วมกันวางแผนจัดทำแผนป้องกันอัคคีภัย ตามแผนป้องกันและบรรเทาสาธารณภัยในโรงเรียนพานพสกสวส์ดี ประจำปี

๒. ขณะเกิดเหตุเพลิงไหม้

ดำเนินการตาม แผนเกี่ยวกับการดับเพลิง และลดความสูญเสียชีวิต แผนป้องกันและบรรเทาสาธารณภัยในโรงเรียนพานพสกสวส์ดี ประจำปี

๓. หลังเกิดเหตุเพลิงไหม้

ดำเนินการเมื่อเหตุเพลิงไหม้ เป็นขั้นตอน ในสถานการณ์สงบลงแล้ว จากภาวะเกิดเหตุเพลิงไหม้ และดำเนินการปฏิรูปฟื้นฟูสภาพจิตใจให้กลับคืนสู่สภาพปกติโดยเร็ว

3.คำจำกัดความ

บุคลากร	หมายถึง	ข้าราชการครู ลูกจ้างของส่วนราชการซึ่งปฏิบัติงานในโรงเรียนพานพสกสวส์ดี
บุคคลภายนอก	หมายถึง	ผู้ปกครอง หรือ ผู้ที่มาติดต่อราชการ ภายในโรงเรียนพานพสกสวส์ดี หรือ มารับบริการอื่นๆ
อัคคีภัย	หมายถึง	ภัยที่เกิดจากไฟ ทุกกรณี
เหตุฉุกเฉิน	หมายถึง	เหตุการณ์ที่ไม่พึงประสงค์ อันเป็นเหตุให้เกิดความไม่ปลอดภัยสามารถแผ่กระจายและสร้างความเสียหายอย่างรุนแรงต่อชีวิตและทรัพย์สินต่อ นักเรียน คณะครู ผู้ปกครอง หรือ ผู้ที่มาติดต่อราชการ ภายในโรงเรียนพานพสกสวส์ดี หรือ มารับบริการอื่นๆ รวมถึงผลกระทบต่อสิ่งแวดล้อม สภาพแวดล้อมในการทำงานและอาจจำเป็นต้องอพยพผู้ปฏิบัติงานออกจากบริเวณที่เกิดเหตุ นั้น ๆ ซึ่งเหตุฉุกเฉินอาจจะเกิดขึ้นได้แก่ เพลิงไหม้ ก๊าซรั่วไหลภัยจากธรรมชาติ สิ่งก่อสร้างพังทลาย อุบัติเหตุ เป็นต้น
การควบคุมเหตุฉุกเฉิน	หมายถึง	แนวทางการปฏิบัติงานของทีมฉุกเฉินและผู้ที่เกี่ยวข้อง เพื่อควบคุมเหตุฉุกเฉินที่เกิดขึ้นให้อยู่ในภาวะที่ก่อให้เกิดอันตราย

		หรือสร้างความเสียหายต่อนักเรียน คณะครู ผู้ปกครอง หรือผู้ที่มาติดต่อราชการ ภายในโรงเรียนพานพสกสวส์ดี และส่งผลกระทบต่อสิ่งแวดล้อมให้น้อยที่สุด รวมไปถึงแผนการปฏิบัติตนสำหรับนักเรียน คณะครู ผู้ปกครอง หรือผู้ที่มาติดต่อราชการ ภายในโรงเรียนพานพสกสวส์ดี เมื่อเกิดเหตุฉุกเฉิน
เสียงสัญญาณ	หมายถึง	เสียงสัญญาณแจ้งเหตุที่กำหนดไว้ เพื่อแจ้งให้ทราบทั่วกันว่าเหตุอันตรายที่เกิดขึ้นเป็นเหตุเข้าสู่สภาวะฉุกเฉินให้รีบอพยพไปยังจุดรวมพล
จุดรวมพล	หมายถึง	บริเวณพื้นที่ปลอดภัย จุดรวมพลของโรงเรียนพานพสกสวส์ดี ๑. บริเวณ ชมรมลูกเสือชาวบ้าน เป็นจุดรวมพล สำหรับนักเรียน ประถมศึกษา ปีที่ ๔-๖ ๒. บริเวณ ลานจอดรถ ทิศตะวันออก เป็นจุดรวมพล สำหรับนักเรียน ระดับอนุบาล ๓. บริเวณ ลานจอดรถ ทิศตะวันตก เป็นจุดรวมพล สำหรับนักเรียน ประถมศึกษาปีที่ ๑-๓
อพยพ	หมายถึง	การย้ายจากพื้นที่เกิดเหตุฉุกเฉินไปยังพื้นที่ปลอดภัย (จุดรวมพล) อย่างเป็นระบบทั้งผู้ปฏิบัติงานและอุปกรณ์ หรือยานพาหนะ ภายใต้การควบคุมของหัวหน้าทีมแต่ละชุด ปฏิบัติงานตามแผนป้องกันและบรรเทาสาธารณภัยโรงเรียน
ทีมปฏิบัติการฉุกเฉิน	หมายถึง	ทีมที่จัดตั้งขึ้นเพื่อเข้าระงับหรือบรรเทาเหตุการณ์ไม่ให้ลุกลามถึงขั้นรุนแรง
ระดับความรุนแรงของเหตุฉุกเฉิน	หมายถึง	ระดับเหตุการณ์ของเหตุฉุกเฉินที่กำหนดขึ้นตามความรุนแรงของสถานการณ์ ซึ่งแบ่งออกเป็น ๓ ระดับ ดังนี้ (๑) เหตุฉุกเฉินระดับ ๑ หมายถึง การเกิดสภาพการณ์ที่มีผลต่อความสูญเสียของคน ทรัพย์สิน กระบวนการทำงาน หรือมีผลกระทบต่อสภาพแวดล้อม <u>เล็กน้อย</u> สามารถควบคุมเหตุฉุกเฉินนั้นได้โดยผู้ปฏิบัติงานหรือผู้พบเห็นเหตุการณ์ (๒) เหตุฉุกเฉินระดับ ๒ หมายถึง การเกิดสภาพการณ์ที่มีผลต่อความสูญเสียของคน ทรัพย์สิน กระบวนการทำงาน หรือมีผลกระทบต่อสภาพแวดล้อม และ <u>ไม่สามารถควบคุมเหตุฉุกเฉินนั้นได้</u> โดยผู้ปฏิบัติงานหรือผู้พบเห็นเหตุการณ์ จำเป็นต้องมีการอพยพ แต่สามารถควบคุมเหตุการณ์นั้นได้โดยทีมปฏิบัติการฉุกเฉินของโรงเรียน (๓) เหตุฉุกเฉินระดับ ๓ หมายถึง การเกิดสภาพการณ์ที่มีผลต่อความสูญเสียของคน <u>ขั้นทุพพลภาพหรือเสียชีวิต ทรัพย์สิน</u> กระบวนการทำงาน หรือมีผลกระทบต่อ

		สภาพแวดล้อมเสียหาย <u>ขั้นร้ายแรง</u> และ <u>ไม่สามารถควบคุมเหตุฉุกเฉินนั้นได้</u> โดยที่มปฏิบัติกรฉุกเฉินจำเป็นต้องมีการอพยพและขอความช่วยเหลือจากหน่วยงานภายนอกเข้ามาควบคุมเหตุการณ์
ระดับสถานะความปลอดภัย	หมายถึง	(๑) ระดับสีเหลือง เพลิงไหม้ขยายตัวในเวลา ๕-๑๐ นาที (ไม่สามารถดับไฟได้เองในเวลาน้อยกว่า ๕ นาที) (๒) ระดับสีแดง เพลิงไหม้ขยายตัวมากกว่า ๑๐ นาที (ไม่สามารถดับไฟได้ต้องประสานกับหน่วยงานภายนอก) (๓) ระดับสีเขียว เพลิงไหม้สงบลง

๔. การกำหนดหน้าที่ความรับผิดชอบ เพื่อให้เป็นไปตามมาตรการป้องกันและระงับอัคคีภัย ดังนี้

๔.๑ ผู้บริหารสถานศึกษา หมายถึง ผู้อำนวยการโรงเรียนพานพสกสวส์ดี ,รองผู้อำนวยการโรงเรียนพานพสกสวส์ดี

มีหน้าที่ความรับผิดชอบ ดังนี้

(๑) จัดสรรงบประมาณ โครงการต่างๆเพื่อการสนับสนุนการปฏิบัติงาน วางแผนการดำเนินการ กำกับติดตาม ผังองค์ ระบบการทำงาน และเทคโนโลยีใหม่ๆ โดยคำนึงถึงอันตรายที่อาจจะเกิดขึ้น และมาตรการป้องกันอัคคีภัย

(๒) ติดตามตรวจสอบการดำเนินงานต่าง ๆ ที่เกี่ยวกับการควบคุมป้องกันอัคคีภัยและให้มีการฝึกซ้อมดับเพลิงและอพยพประจำปีตามแผนปฏิบัติการป้องกันและรองรับเหตุฉุกเฉิน กรณีเกิดอัคคีภัย

(๓) ให้มีการจัดทำรายงานการฝึกซ้อมดับเพลิงและอพยพประจำปีส่งให้แก่หน่วยงานต้นสังกัด หรือส่วนที่เกี่ยวข้องรับทราบ

๔.๒ หัวหน้าชุด/ผู้ควบคุมงาน หมายถึง หัวหน้าชุดปฏิบัติงาน ในกลุ่มงานฝ่ายต่างๆในแผนป้องกันและบรรเทาสาธารณภัยประจำปี

มีหน้าที่ความรับผิดชอบ ดังนี้

(๑) กำหนดพื้นที่ ควบคุมกระบวนการทำงาน เครื่องมือ เครื่องจักรที่อาจก่อให้เกิดอัคคีภัย

(๒) กำหนดมาตรฐานการปฏิบัติงานให้ปลอดภัยจากอัคคีภัย

(๓) ควบคุมสาเหตุการเกิดประกายไฟ เปลวไฟจากการใช้งาน หรือวิธีการทำงานอื่น ๆ ที่อาจก่อให้เกิดอัคคีภัย เช่น การเชื่อม การตัด การขัด ท่อร้อนต่าง ๆ ตลอดจนการเคลื่อนย้าย และขนส่งสารไวไฟ

(๔) กำกับควบคุมผู้ปฏิบัติงานในฝ่ายงานของตนเอง หรือ บุคคลภายนอกที่ปฏิบัติงานเกี่ยวกับการก่อให้เกิดเหตุฯ ภายในพื้นที่ปฏิบัติงาน ให้ปฏิบัติตามข้อบังคับของโรงเรียนพานพสกสวส์ดี ก็ เพื่อป้องกันการเกิดอัคคีภัยในสถานที่ทำงาน และวิธีทำงานที่มีสภาพความเสี่ยงต่อการเกิดอัคคีภัยที่กำหนดไว้

๔.๓ เจ้าหน้าที่ฝ่ายประชาสัมพันธ์

มีหน้าที่ความรับผิดชอบ ดังนี้

๑. ประชาสัมพันธ์ ให้นักเรียน คณะครู ผู้ปกครอง หรือ ผู้ที่มาติดต่อราชการ ภายในโรงเรียน พานพสกสวัสดิ์ ทราบถึงสถานการณ์ที่เกิดขึ้นจนกว่าสถานการณ์จะปกติ
๒. ประชาสัมพันธ์การให้ความช่วยเหลือผู้ประสบเหตุ เพื่อขอรับการสนับสนุนจากทุกหน่วยงาน
๓. ประสานงานกับหน่วยงานต่างๆ ทั้งต้นสังกัด ทั้งหน่วยงานในท้องถิ่น นอกท้องถิ่นที่มีความเชี่ยวชาญในการควบคุมภัยนั้นๆ เพื่อให้ความช่วยเหลือ
๔. ปฏิบัติงานอื่นตามที่ผู้อำนวยการมอบหมาย

๔.๔. เจ้าหน้าที่ฝ่ายอพยพและค้นหา/เจ้าหน้าที่รักษาความปลอดภัยประจำส่วนงาน

มีหน้าที่ความรับผิดชอบ ดังนี้

๑. ในการป้องกันบุคคลภายนอกเข้ามาในพื้นที่ก่อนได้รับอนุญาต ควบคุมการจราจรในพื้นที่ และช่วยเหลือเจ้าหน้าที่ความปลอดภัยในการทำงาน/ผู้ช่วยเจ้าหน้าที่ความปลอดภัยในการทำงาน ตามแผนที่ได้กำหนดขึ้น
๒. ประสานงานกับคณะกรรมการฝ่ายเผ่าระวังเหตุ
๓. ดำเนินการอพยพนักเรียน ครู และเจ้าหน้าที่ฝ่ายต่างๆ จากจุดเสี่ยงภัยไปยังจุดปลอดภัยและแก้ไขปัญหายามฉุกเฉิน
๔. ดำเนินการอพยพนักเรียน ครูและเจ้าหน้าที่ฝ่ายต่างๆ กลับสู่โรงเรียนเมื่อเหตุการณ์สาธารณภัยคลี่คลายแล้ว
๕. ปฏิบัติงานอื่นตามที่ผู้อำนวยการมอบหมาย

๔.๕ ผู้ปฏิบัติงาน/ผู้มาติดต่องาน/ผู้เกี่ยวข้อง (หมายถึง นักเรียน คณะครู ผู้ปกครอง หรือ ผู้ที่มาติดต่อราชการ ภายในโรงเรียนพานพสกสวัสดิ์ รวมถึงบุคคลภายนอกเข้ารับบริการ)

มีหน้าที่ความรับผิดชอบ ดังนี้

- (๑) ห้ามกระทำการใด ๆ ที่ก่อให้เกิดประกายไฟ เปลวไฟ อันที่ไม่ได้เกิดจากการทำงานในบริเวณที่หวงห้ามโดยเด็ดขาด
- (๒) ห้ามสูบบุหรี่ในบริเวณที่มีป้ายที่แสดงถึง “สารไวไฟห้ามสูบบุหรี่” หรือ “วัตถุระเบิด” หรือ “ห้ามสูบบุหรี่” หรือ ในพื้นที่ก่อสร้าง ยกเว้นบริเวณพื้นที่จัดให้เท่านั้น
- (๓) ห้ามซ่อมแซมเครื่องจักร เครื่องมือ ในบริเวณที่มีวัตถุไวไฟ หรือวัสดุติดไฟได้ง่าย ก่อนได้รับอนุญาต เมื่อได้รับอนุญาตต้องปฏิบัติตามขั้นตอน และวิธีการที่ปลอดภัย ดังนี้
 - (๓.๑) ปิดกั้น/แยกอุปกรณ์บริเวณที่ปฏิบัติงานออกจากบริเวณอื่น ไว้ในที่ปลอดภัย
 - (๓.๒) ทำความสะอาดอุปกรณ์/บริเวณที่ปฏิบัติงาน และบริเวณใกล้เคียง ที่ไม่มีสารเคมีวัตถุไวไฟ หรือวัตถุที่ติดไฟ
 - (๓.๓) ตัดกระแสไฟฟ้าของอุปกรณ์/เครื่องจักรที่ใช้ไฟฟ้า และมีป้ายเตือนให้เรียบร้อยก่อนซ่อมแซม
 - (๓.๔) นำอุปกรณ์ดับเพลิงเตรียมพร้อมเพื่อใช้งานในกรณีฉุกเฉิน
 - (๓.๕) สวมใส่อุปกรณ์ป้องกันอันตรายส่วนบุคคลให้เหมาะสมและปลอดภัย

(๓.๖) ตรวจสอบการรั่วไหลของสารเคมีและก๊าซ กรณีที่ต้องทำงานในพื้นที่ที่มีวัตถุไวไฟ และวัตถุที่สามารถระเบิดได้

(๔) ปฏิบัติตามข้อปฏิบัติเพื่อป้องกันการเกิดอัคคีภัยในสถานที่ทำงาน และวิธีการทำงานที่มีสภาพเสี่ยงต่อการเกิดอัคคีภัยที่กำหนดไว้

๔.๖ ทีมระงับเหตุเพลิงไหม้และผจญเพลิง (Fireman)

หน้าที่ที่ต้องดำเนินการของทีมระงับเหตุเพลิงไหม้และผจญเพลิง (Fireman) มีดังนี้

(๑) จัดทำแผนการวางแผนตรวจตรา เกี่ยวกับ วัตถุไวไฟ แผนผังทางหนีไฟ และเหตุฉุกเฉินต่าง ๆ ร่วมกับเจ้าหน้าที่ความปลอดภัยในการทำงาน และผู้ที่เกี่ยวข้อง

(๒) จัดทำแผนอพยพและแผนเผชิญเหตุ ในแต่ละชั้น

(๓) อบรมให้ความรู้ในการตอบโต้เหตุฉุกเฉินเบื้องต้น

(๔) ตรวจสอบเส้นทางและบันไดหนีไฟ ในพื้นที่ทำงานทุกชั้น ให้อยู่ในสภาพพร้อมใช้งาน

(๕) ตรวจสอบเครื่องดับเพลิง อุปกรณ์ดับเพลิง และระบบดับเพลิง ในพื้นที่ทำงานทุกชั้น ให้อยู่ในสภาพพร้อมใช้งาน

(๖) ตรวจสอบพื้นที่ที่มีการทำงานเกี่ยวกับประกายไฟ และงานก่อให้เกิดความเสี่ยงที่จะเกิดอัคคีภัย ร่วมกับเจ้าหน้าที่ความปลอดภัยในการทำงาน และผู้ที่เกี่ยวข้อง

(๗) รายงานผลการตรวจตราให้หัวหน้าหน่วยงานทราบ

๕. ขั้นตอนการดำเนินงานป้องกันและระงับอัคคีภัย

แผนป้องกันก่อนเกิดเหตุเพลิงไหม้

๕.๑ การตรวจตรา เป็นการสำรวจความเสี่ยงและตรวจตรา เพื่อเฝ้าระวัง ป้องกัน และขจัดต้นเหตุของการเกิดเพลิงไหม้ โดยกำหนดบุคคลและพื้นที่ที่รับผิดชอบ ตรวจตราจุดเสี่ยงต่าง ๆ เช่น จุดที่เสี่ยงต่อการเกิดเหตุเพลิงไหม้ จุดที่มีการใช้และเก็บวัตถุไวไฟ จุดที่เก็บของเสียติดไฟง่าย จุดที่อาจก่อให้เกิดเชื้อเพลิง จุดที่เป็นแหล่งความร้อนต่าง ๆ จุดติดตั้งอุปกรณ์ดับเพลิงและสภาพของอุปกรณ์ และทางหนีไฟ

ในการดำเนินการควรมีข้อมูลต่าง ๆ ดังต่อไปนี้ เชื้อเพลิง สารเคมี สารไวไฟ ระบบไฟฟ้า จุดที่มีโอกาสเสี่ยงต่อการเกิดเพลิงไหม้ งานที่มีประกายไฟ และต้องมีการบันทึกข้อมูลเกี่ยวกับ คุณสมบัติลักษณะการลุกไหม้ปริมาณของสารอันตรายที่มีอยู่สูงสุด ชนิดของสารดับเพลิงและปริมาณที่ต้องใช้เพื่อใช้ประกอบการวางแผนตรวจตรา

๕.๒ มาตรการป้องกันและระงับอัคคีภัย เพื่อให้ชีวิตและทรัพย์สินทั้งหมดภายในโรงเรียนพานพสก สวัสดิ์ มีความปลอดภัยจากอัคคีภัย มีการกำหนดมาตรการป้องกันและระงับอัคคีภัย ดังนี้

๑. จัดให้มีระบบป้องกันและระงับอัคคีภัย ทั้งด้านการจัดให้มีอุปกรณ์ดับเพลิง การจัดเก็บวัตถุไวไฟและวัตถุระเบิด การกำจัดของเสียจากห้องปฏิบัติการ การป้องกันฟ้าผ่า การติดตั้งระบบสัญญาณแจ้งเหตุเพลิงไหม้ การจัดเส้นทางหนีไฟ รวมทั้งการก่อสร้างอาคารที่มีระบบป้องกันอัคคีภัย

๒. จัดให้มีแผนป้องกันและระงับอัคคีภัย ทั้งด้านการตรวจตรา การอบรม การรณรงค์ป้องกันอัคคีภัย การดับเพลิง การอพยพหนีไฟ การบรรเทาทุกข์ และการปฏิรูปพื้นที่พุ่มเมื่อเกิดอัคคีภัยขึ้นแล้ว

๓. จัดให้มีช่องทาง/เส้นทางหนีไฟสู่ทางออกภายนอกตามมาตรฐานที่กฎหมายกำหนด

๔. สำหรับบริเวณที่มีเครื่องจักรติดตั้งอยู่ หรือมีกองวัสดุสิ่งของ หรือผนัง หรือสิ่งอื่นนั้น ต้องจัดให้มีช่องทาง/เส้นทางหนีไฟสู่ภายนอก ให้มีความกว้างตามมาตรฐานกฎหมายกำหนด

๕. จัดให้มีทางออกทุกอาคาร อย่างน้อย ๒ ทาง ยกเว้นอาคารที่มีโครงสร้างทางออกแค่ทางเดียว ที่สามารถอพยพบุคลากรทั้งหมดออกจากบริเวณที่ทำงาน โดยออกสู่ทางออกสุดท้ายได้ภายในเวลาไม่เกิน ๕ นาที อย่างปลอดภัย

๖. ทางออกสุดท้าย ควรเป็นเส้นทางที่ไปสู่บริเวณที่ปลอดภัย เช่น ถนน สนาม ฯลฯ

๗. ประตูที่ใช้ในเส้นทางหนีไฟ ต้องติดตั้งในจุดที่เห็นชัดเจน ไม่มีสิ่งกีดขวาง และเป็นประตูที่เปิดออกภายนอกอาคารไม่มีการผูกปิดหรือล่ามโซ่ โดยประตูห้องที่ใช้เป็นเส้นทางหนีไฟ ต้องเป็นประตูชนิดที่เปิดเข้า-ออกได้ง่าย

๘. จัดให้มีเส้นทางหนีไฟไปสู่สถานที่ที่ปลอดภัย โดยไม่เป็นจุดที่บุคลากรทำงานในแต่ละฝ่าย

๙. จัดให้มีอุปกรณ์ดับเพลิงแบบมือถือที่สามารถดับเพลิง และระบบดับเพลิงพร้อมอุปกรณ์ประกอบ โดยติดตั้งในที่ที่เห็นได้ชัดเจน และสามารถหยิบใช้งานได้สะดวกโดยไม่มีสิ่งกีดขวาง

๑๐. จัดให้มีการตรวจสอบสภาพของอุปกรณ์ดับเพลิงแบบมือถือ มีการซ่อมบำรุง และตรวจตราให้มีสารเคมีที่ใช้ในการดับเพลิงตามปริมาณที่กำหนดตามชนิดของอุปกรณ์ดับเพลิงแบบมือถือ อย่างน้อยปีละ ๒ ครั้ง (ทุก ๖ เดือน)

๑๑. จัดเตรียมน้ำสำรองไว้ใช้ในการดับเพลิง

๑๒. ข้อต่อสายส่งดับเพลิงเข้าอาคาร และภายในอาคารเป็นแบบเดียวกัน หรือขนาดเท่ากับที่ใช้ในหน่วยดับเพลิงของราชการ และหน่วยงานที่เกี่ยวข้อง

๑๓. สายส่งน้ำดับเพลิงมีความยาว หรือต่อกันได้ความยาวที่เพียงพอจะควบคุมบริเวณที่เกิดเพลิงได้

๑๔. ระบบการส่งน้ำ ที่เก็บกักน้ำ ป้อนน้ำ และการติดตั้ง ได้รับการตรวจสอบและรับรองจากวิศวกรโยธา และมีการป้องกันไม่ให้เกิดความเสียหายเมื่อเกิดเพลิงไหม้

๑๕. จัดให้มีการตรวจสอบการติดตั้ง การดูแลรักษาอุปกรณ์ดับเพลิงให้อยู่ในสภาพที่ดีอยู่เสมอ อย่างน้อยเดือนละหนึ่งครั้ง หรือตามระยะเวลาที่ผู้ผลิตอุปกรณ์นั้นกำหนด

๑๖. จัดให้มีบุคลากรเข้ารับการฝึกอบรมการดับเพลิงขั้นต้น จากหน่วยงานที่ได้รับการรับรองจากกรมสวัสดิการและคุ้มครองแรงงาน

๑๗. จัดให้มีทีมระงับเหตุเพลิงไหม้และผจญเพลิง ที่ทำหน้าที่ดับเพลิงโดยเฉพาะ อยู่ตลอดเวลาที่มีการทำงาน

๑๘. จัดให้มีอุปกรณ์ป้องกันอันตรายส่วนบุคคลที่ใช้ในการดับเพลิง และการฝึกซ้อมดับเพลิง โดยเฉพาะ เช่น เสื้อผ้า รองเท้า ถุงมือ หมวก หน้ากากป้องกันความร้อนหรือควันพิษ เป็นต้น ไว้เพื่อให้บุคลากร/ทีมระงับเหตุเพลิงไหม้และผจญเพลิง ใช้ในการดับเพลิง

๑๙. ป้องกันอัคคีภัยที่เกิดจากการแผ่รังสี การนำ หรือการพาความร้อนจากแหล่งกำเนิดความร้อนสูงไปสู่วัสดุที่ติดไฟง่าย เช่น ติดตั้งฉนวนหุ้มปิดกั้น

๒๐. ป้องกันอัคคีภัยจากการทำงานที่เกิดจากการเสียดสีเสียดทานของเครื่องมือที่ก่อให้เกิดประกายไฟหรือความร้อนสูงที่อาจทำให้เกิดการลุกไหม้ เช่น การซ่อมบำรุง หรือหยุดพักการใช้งาน

๒๑. มีการจัดเก็บและแยกวัตถุไวไฟ หรือวัตถุระเบิด รวมถึงวัตถุที่เมื่ออยู่รวมกันแล้วจะเกิดปฏิกิริยา หรือการสะสมทำให้กลายเป็นวัตถุไวไฟ หรือวัตถุระเบิดไม่ให้ปะปนกัน และเก็บในห้องที่มีผนังทนไฟ และประตูทนไฟที่ปิดได้เอง และปิดกุญแจทุกครั้งเมื่อไม่มีการปฏิบัติงานในห้องนั้นแล้ว

๒๒. วัตถุที่ไวต่อการเกิดปฏิกิริยาแล้วเกิดลุกไหม้ได้นั้น ต้องแยกเก็บไว้ต่างหาก โดยอยู่ห่างจากอาคารและวัตถุติดไฟในระยะที่ปลอดภัย

๒๓. ควบคุมมิให้เกิดการรั่วไหลหรือการระเหยของวัตถุไวไฟ หรือวัตถุระเบิดที่จะเป็นสาเหตุให้เกิดการติดไฟ

๒๔. จัดทำป้าย “ห้ามสูบบุหรี่” บริเวณพื้นที่เก็บวัตถุไวไฟ

๒๕. จัดเก็บวัตถุที่เมื่อรวมกันแล้วจะเกิดการลุกไหม้ โดยแยกเก็บไม่ให้มีการปะปนกัน

๒๖. จัดให้มีการกำจัดของเสียโดยการเผาในเตาที่ออกแบบสำหรับเผาโดยเฉพาะ หากเป็นที่โล่งแจ้งให้ห่างจากที่บุคลากรทำงานในระยะที่ปลอดภัย

๒๗. จัดให้มีสายล่อฟ้า เพื่อป้องกันอันตรายจากฟ้าผ่า

๒๘. จัดให้มีระบบสัญญาณแจ้งเหตุเพลิงไหม้ชนิดเปล่งเสียง ให้บุคลากรที่ทำงานอยู่ภายในอาคารได้ยินทั่วถึง

๒๙. มีการทดสอบประสิทธิภาพในการทำงานของระบบสัญญาณแจ้งเหตุเพลิงไหม้อย่างน้อยเดือนละ๑ ครั้ง

๓๐. จัดให้มีบุคลากรที่ทำหน้าที่เกี่ยวกับการป้องกันและระงับอัคคีภัย และมีผู้อำนวยการป้องกันและระงับอัคคีภัย เป็นผู้อำนวยการในการดำเนินงานทั้งระบบเป็นประจำอยู่ตลอดเวลา

๓๑. จัดให้บุคลากรที่มีหน้าที่เกี่ยวกับการป้องกันและระงับอัคคีภัย ได้รับการฝึกอบรมเกี่ยวกับการป้องกันและระงับอัคคีภัย การใช้อุปกรณ์ต่าง ๆ ในการดับเพลิง การปฐมพยาบาล และการช่วยเหลือกรณีฉุกเฉิน

๓๒. จัดให้มีการฝึกซ้อมดับเพลิงและฝึกซ้อมอพยพหนีไฟให้บุคลากรออกจากอาคารไปตามเส้นทางหนีไฟอย่างน้อยปีละ ๑ ครั้ง

ขั้นตอนการดำเนินงานการตรวจตราของโรงเรียนพานพสกสวัสดิ์

ผู้รับผิดชอบ	ขั้นตอนการดำเนินงาน	กำหนดเวลา
<p>ส่วนงานย่อย/ ผู้ดูแล อาคาร สถานที่ต่างๆ</p>	<div style="display: flex; justify-content: space-between;"> <div style="border: 1px solid black; padding: 5px; width: 45%;"> <p>สถานที่ปฏิบัติงาน</p> <p>ส่วนงาน</p> <p>สถานที่</p> <p>อาคาร</p> </div> <div style="border: 1px solid black; padding: 5px; width: 45%;"> <p>ผู้รับผิดชอบ</p> <p>1.</p> <p>2.</p> <p>ระยะเวลา</p> </div> </div> <p style="text-align: center;">↓</p> <div style="border: 1px solid black; padding: 5px; text-align: center; margin: 0 auto; width: 60%;"> <p>ตรวจสอบสถานที่ตามที่กำหนด</p> </div> <p style="text-align: center;">↓</p> <div style="border: 1px solid black; padding: 5px; text-align: center; margin: 0 auto; width: 80%;"> <p>ส่งแบบรายงานที่หัวหน้าหน่วยงานที่รับผิดชอบอาคารนั้น ๆ</p> </div> <p style="text-align: center;">↓</p> <div style="border: 1px solid black; padding: 5px; text-align: center; margin: 0 auto; width: 80%;"> <p>หัวหน้าหน่วยงานตรวจสอบแบบรายงาน (หากมีข้อบกพร่องให้ทำการแก้ไขข้อบกพร่องให้เรียบร้อย)</p> </div> <p style="text-align: center;">↓</p> <div style="border: 1px solid black; padding: 5px; text-align: center; margin: 0 auto; width: 60%;"> <p>ผู้อำนวยการ รับทราบ/สั่งการ</p> </div>	<p>อย่างน้อยเดือน ละ 1 ครั้ง</p>
<p>ทีมงานทุกชุด</p>	<p style="text-align: center;">↓</p> <div style="border: 1px solid black; padding: 5px; text-align: center; margin: 0 auto; width: 60%;"> <p>เก็บรวบรวมเอกสาร</p> </div> <p style="text-align: center;">↓</p> <div style="border: 1px solid black; padding: 5px; text-align: center; margin: 0 auto; width: 60%;"> <p>ตรวจสอบเอกสาร</p> </div> <p style="text-align: center;">↓</p> <div style="border: 1px solid black; padding: 5px; text-align: center; margin: 0 auto; width: 60%;"> <p>ตรวจสอบสถานที่</p> </div>	<p>อย่างน้อยทุกๆ 6 เดือน</p>

แบบตรวจตราเพื่อป้องกันอัคคีภัย ของโรงเรียนพานพลกสวัสดิ์
สถานที่ /อาคาร

การตรวจตราประจำปีครั้งที่

วันที่.....

ลำดับ ที่	รายการ	วันเดือนปี	ปัญหาที่พบ		ปัญหาที่พบ	บริเวณที่ ตรวจพบ	หมายเหตุ
			มี	ไม่มี			
๑	อุปกรณ์ไฟฟ้า						
	หลอดไฟ						
	ปลั๊กไฟ ปลั๊กพ่วงไฟ สายไฟ						
	พัดลม แอร์ (มีการชำรุด/ ผิดปกติ)						
	อุปกรณ์เครื่องใช้ไฟฟ้า ตู้เย็น กระติกน้ำร้อน ไมโครเวฟ						
	อื่น ๆ (โปรดระบุ))						
๒	อุปกรณ์สำนักงาน						
	คอมพิวเตอร์ สายไฟ และ สายสัญญาณต่าง ๆ						
	เครื่องสำรองไฟ						
	เครื่องปริ้นเตอร์						
	เครื่องถ่ายเอกสาร						
	เครื่องโทรศัพท์ โทรสาร						
	อื่น ๆ (โปรดระบุ))						
๔	ระบบอุปกรณ์ดับเพลิง						
	ถังดับเพลิง สภาพพร้อมใช้งาน						
	ถังดับเพลิงมีปริมาณเพียงพอ						
	ตู้สายฉีดน้ำดับเพลิง						
	หัวรับ-จ่ายน้ำดับเพลิง						
	ลิฟต์ดับเพลิง						
	ระบบอัดอากาศในช่องหนีไฟ						
	ระบบน้ำสำรอง						
	อื่น ๆ (โปรดระบุ))						
ผู้รับผิดชอบ					ผู้รับรอง		
(.....)					(.....)		
วันเดือนปี					วันเดือนปี		

๕.๓ วางแผนกำหนดสนับสุนนการอบรม เป็นการป้องกันและลดความเสี่ยงด้านการเกิดอัคคีภัย โดยการให้ความรู้กับบุคลากรด้านการป้องกันและการปฏิบัติเมื่อเกิดเหตุ ในการจัดทำแผนการอบรม ต้องกำหนดผู้รับผิดชอบ ระยะเวลาดำเนินการ และงบประมาณให้ชัดเจน แผนการอบรม ควรประกอบด้วย การฝึกอบรมการดับเพลิงขั้นต้น การฝึกซ้อมดับเพลิงและฝึกซ้อมอพยพหนีไฟ การปฐมพยาบาล และการช่วยชีวิต ดังแสดงในตาราง ๕.๓.๑

ตาราง ๕.๓.๑ หลักสูตรการอบรมที่จำเป็นสำหรับบุคลากรและทีมงานที่เกี่ยวข้อง

หลักสูตรอบรม	บุคลากรและทีมงานที่เกี่ยวข้อง*								
	ผู้บริหาร	ฝ่ายประชาสัมพันธ์	ฝ่ายเคลื่อนย้ายภายในภายนอก	ฝ่ายส่งเสริมปฏิบัติการ	หน่วยจัดหาและสนับสนุนการดับเพลิง	ฝ่ายปฏิบัติการ	หน่วยดับเพลิง	ฝ่ายเทคนิค	ผู้ปฏิบัติงาน
การดับเพลิงขั้นต้น									
เทคนิคการผจญเพลิง									
การบัญชาการ									
การฝึกซ้อมดับเพลิงและฝึกซ้อมอพยพหนีไฟ									
การปฐมพยาบาล									
การกู้ชีพช่วยชีวิต									

หมายเหตุ ตารางนี้ให้ตรวจสอบตำแหน่งและหน้าที่ในโครงสร้างการระงับอัคคีภัยเมื่อเกิดเหตุขั้นรุนแรง หลักสูตร “การดับเพลิงขั้นต้น” ตามกฎหมายบุคลากรต้องได้รับการอบรมอย่างน้อย ๔๐%

๕.๔ ดำเนินการรณรงค์ป้องกันและระงับอัคคีภัย เป็นการสร้างความสนใจ และสร้างความตระหนัก ในอันตรายและผลกระทบจากการเกิดเพลิงไหม้ ในการรณรงค์ป้องกันอัคคีภัย ควรกำหนดผู้รับผิดชอบ ระยะเวลาดำเนินการ และงบประมาณให้ชัดเจน

๕.๔.๑ การรณรงค์ป้องกันอัคคีภัยอาจดำเนินการได้หลายรูปแบบ เช่น

- การประชาสัมพันธ์ ผ่าน แผ่นพับ ใบปลิว
- การจัดกิจกรรม ๕ ส.
- การขออนุญาตทำงานที่ก่อให้เกิดความร้อน และประกายไฟ (Hot Work Permit)
- การกำหนดมาตรการ และบทลงโทษ เช่น การห้ามสูบบุหรี่ ห้ามจัดเก็บสารไวไฟในอาคาร การทำงานก่อประกายไฟ และไม่มีเตรียมการเพื่อความปลอดภัย
- การจัดนิทรรศการรณรงค์
- การจัดทำโปสเตอร์ หรือการใช้สื่อต่าง ๆ

๕.๔.๒ หลักการจัดทำแผนการรณรงค์ป้องกันอัคคีภัย มีดังนี้

๑. กำหนดบุคคลรับผิดชอบในการจัดการรณรงค์กำหนดเรื่อง หัวข้อที่จะทำรณรงค์ ได้แก่
 - ๑.๑. องค์ประกอบการเกิดเพลิงไหม้
 - ๑.๒. การจัดเก็บวัตถุไวไฟ
 - ๑.๓. ผลที่เกิดขึ้นจากอัคคีภัย
 - ๑.๔. การทำความสะอาด

๒. เลือกรวิธีการหรือรูปแบบการรณรงค์ที่เหมาะสม เช่น

๒.๑. การประกวด

๒.๒. การจัดทำโปสเตอร์ และป้ายต่าง ๆ

๒.๓. การจัดทำนิทรรศการ

๒.๔. การใช้สื่อต่าง ๆ

๓. กำหนดระยะเวลาที่ใช้ในการรณรงค์

๔. กำหนดบุคคลหรือกลุ่มเป้าหมายที่ใช้ในการรณรงค์

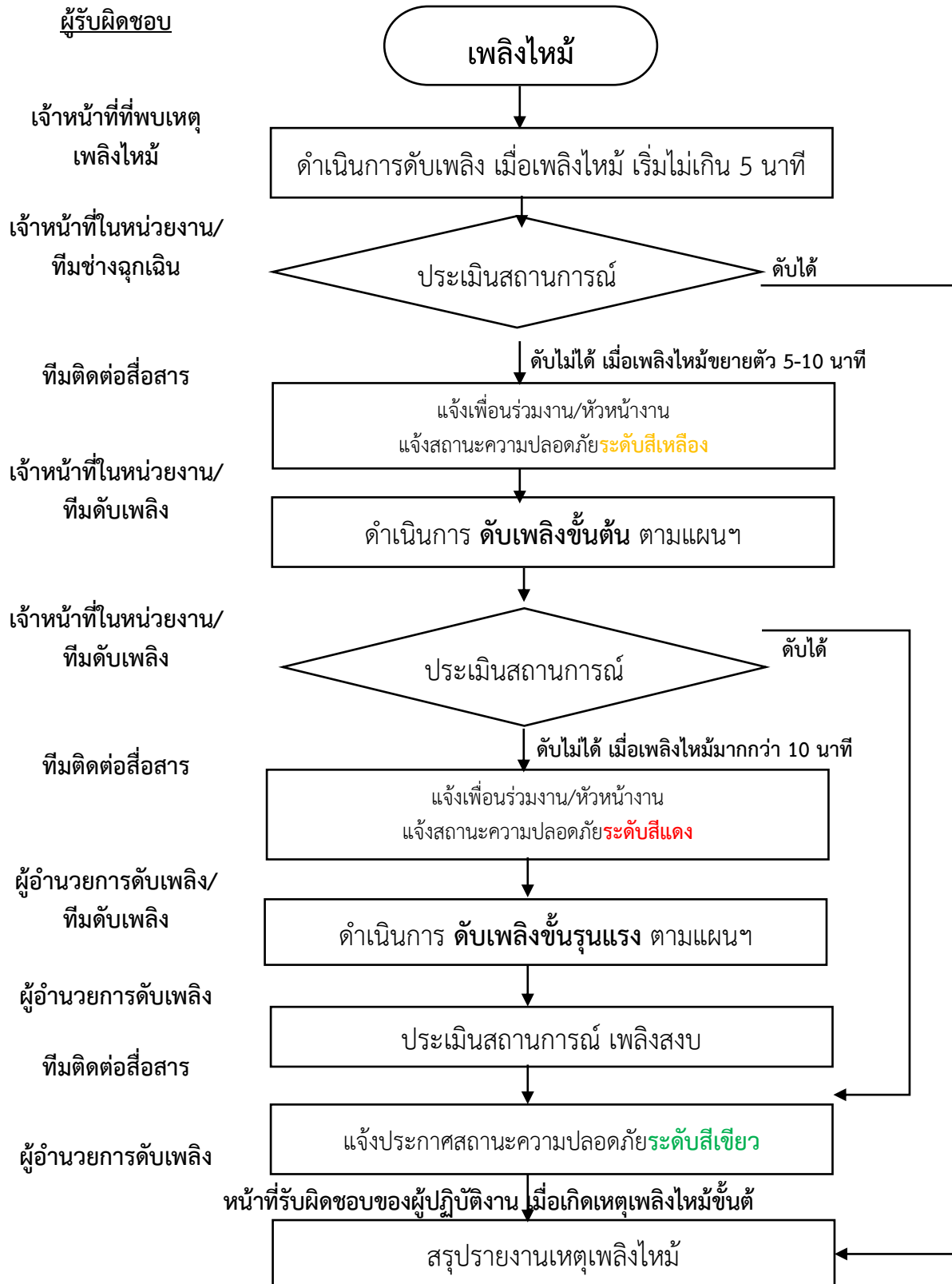
๕. ประเมินผลจากการรณรงค์ทุกครั้ง

ดำเนินการขณะเกิดเหตุเพลิงไหม้

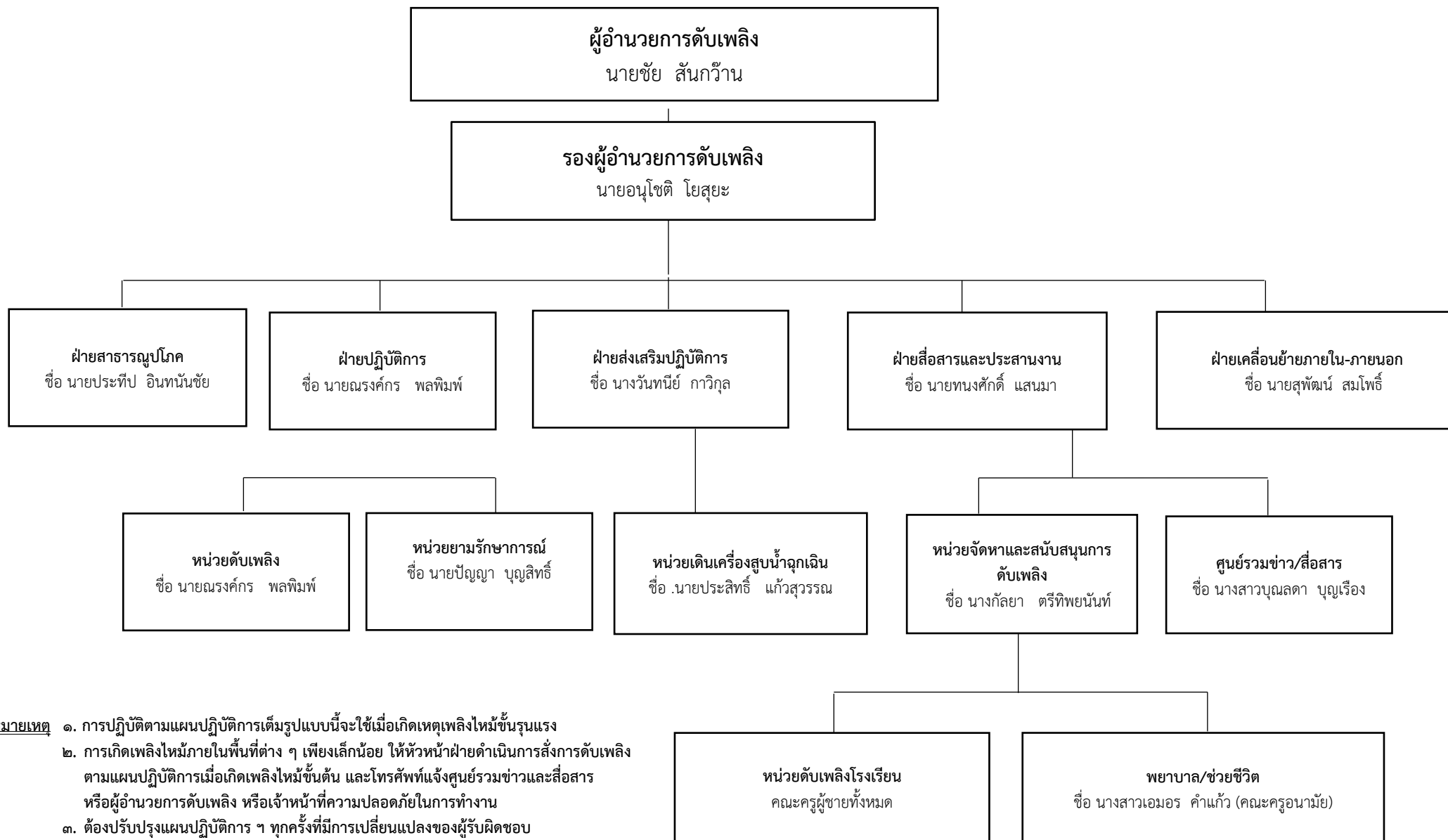
๖. **ดำเนินการดับเพลิง** กำหนดบุคคลที่ต้องปฏิบัติภารกิจในกรณีที่เกิดเหตุเพลิงไหม้อย่างชัดเจน และกำหนดขั้นตอนการดับเพลิง ให้มีการปฏิบัติตามแผนเพื่อให้เกิดความเสียหายจากเพลิงไหม้ น้อยที่สุด การดำเนินการดับเพลิงแบ่งเป็น ๒ ลักษณะ ได้แก่ การดับเพลิงขั้นต้น และการดับเพลิงขั้นรุนแรง

ผู้รับผิดชอบ	หน้าที่รับผิดชอบ
หัวหน้าชุดดับเพลิงขั้นต้น ชื่อ โทรศัพท์	1. สั่งการควบคุมระงับเหตุ 2. แจ้งหัวหน้างาน/แจ้งศูนย์รักษาความปลอดภัยฯ 3. กดสัญญาณแจ้งเหตุฉุกเฉิน (กรณีควบคุมไม่ได้)
ทีมช่างไฟฟ้า/ช่างเทคนิค 1. ชื่อ โทรศัพท์ 2. ชื่อ โทรศัพท์ 3. ชื่อ โทรศัพท์	1. ตัดกระแสไฟฟ้าในที่เกิดเหตุ 2. ขนย้ายวัสดุติดไฟออกห่างจากเพลิงไหม้ 3. กั้นผู้ที่ไม่เกี่ยวข้องเข้าใกล้บริเวณที่เกิดเหตุ
ทีมระงับเหตุเพลิงไหม้ (Fireman) 1. ชื่อ โทรศัพท์ 2. ชื่อ โทรศัพท์ 3. ชื่อ โทรศัพท์	1. ใช้ถังดับเพลิงในบริเวณนั้นดับไฟทันที 2. นำถังดับเพลิงมาเตรียมสนับสนุน 3. ตรวจสอบพื้นที่หลังเกิดเหตุ

๖.๑ แผนการดับเพลิง
ลำดับขั้นตอนการปฏิบัติเมื่อพบเหตุเพลิงไหม้



๖.๒ โครงสร้างหน่วยป้องกันและระงับอัคคีภัย เมื่อเกิดเหตุเพลิงไหม้ขั้นรุนแรง



- หมายเหตุ**
๑. การปฏิบัติตามแผนปฏิบัติการเต็มรูปแบบนี้จะใช้เมื่อเกิดเหตุเพลิงไหม้ขั้นรุนแรง
 ๒. การเกิดเพลิงไหม้ภายในพื้นที่ต่าง ๆ เพียงเล็กน้อย ให้หัวหน้าฝ่ายดำเนินการสั่งการดับเพลิงตามแผนปฏิบัติการเมื่อเกิดเพลิงไหม้ขั้นต้น และโทรศัพท์แจ้งศูนย์รวมข่าวและสื่อสารหรือผู้อำนวยการดับเพลิง หรือเจ้าหน้าที่ความปลอดภัยในการทำงาน
 ๓. ต้องปรับปรุงแผนปฏิบัติการ ฯ ทุกครั้งที่มีการเปลี่ยนแปลงของผู้รับผิดชอบ

๖.๓ แผนอพยพหนีไฟ กำหนดขึ้นเพื่อความปลอดภัยของชีวิตและทรัพย์สินของนักเรียน คณะครู ผู้ปกครอง หรือ ผู้ที่มาติดต่อราชการ ภายในโรงเรียนพานพสกสวส์ดี ในขณะที่เกิดเหตุเพลิงไหม้ แผนอพยพหนีไฟ

แผนอพยพหนีไฟที่กำหนดขึ้นนั้น มีองค์ประกอบต่าง ๆ เช่น หน่วยตรวจสอบจำนวนคน ผู้นำอพยพ จุดรวมพล หน่วยช่วยชีวิต และหน่วยยานพาหนะ เป็นต้น ควรกำหนดผู้รับผิดชอบในแต่ละหน่วยงานโดยขึ้นตรงต่อผู้อำนวยการอพยพหนีไฟ หรือ ผู้อำนวยการดับเพลิง

แผนอพยพหนีไฟ ควรกำหนดให้มีการปฏิบัติ ดังนี้

๑. **หน่วยตรวจสอบจำนวนคน** มีหน้าที่ตรวจนับจำนวนบุคลากรว่า มีการอพยพหนีไฟ ออกมาภายนอกบริเวณที่ปลอดภัยครบทุกคนหรือไม่

๒. **ผู้นำอพยพ** จะเป็นผู้นำทางบุคลากรอพยพหนีไฟไปตามทางออกที่จัดไว้ โดยนำพาไปยัง **จุดรวมพล** ซึ่งเป็นพื้นที่หรือสถานที่ที่ปลอดภัย บุคลากรสามารถมารายงานตัวและทำการตรวจสอบนับจำนวนได้ หากพบว่านักเรียน คณะครูอพยพหนีไฟออกมาไม่ครบตามจำนวนจริง แสดงว่า ยังมีบุคลากรติดอยู่ในพื้นที่ที่เกิดอัคคีภัย

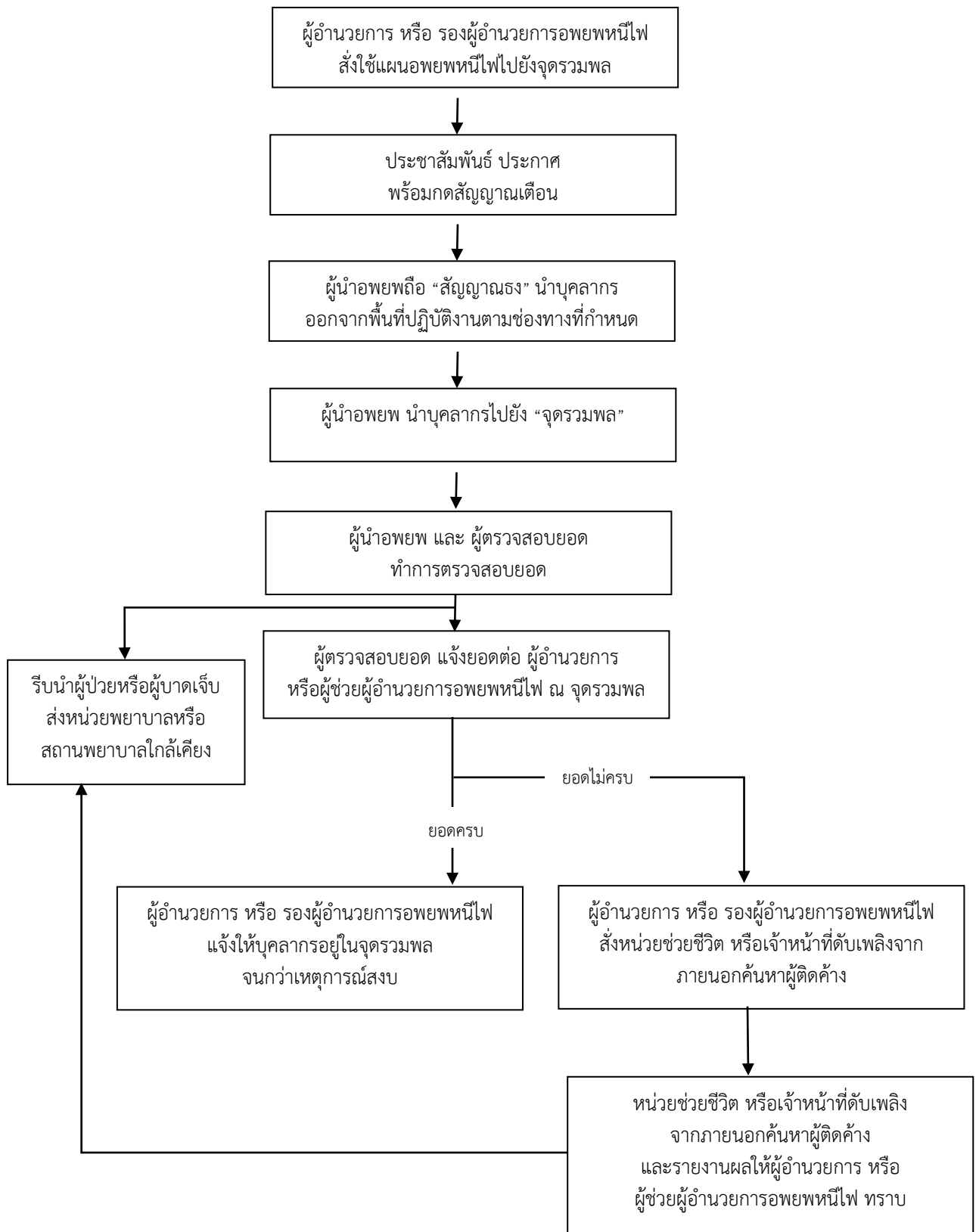
๓. **หน่วยช่วยชีวิต อพยพค้นหา และยานพาหนะ** จะเข้าค้นหาและทำการช่วยชีวิตบุคลากรที่ยังติดค้างอยู่ในอาคาร หรือ ในพื้นที่ที่เกิดอัคคีภัย รวมถึงกรณีของบุคลากรที่ออกมาอยู่ที่จุดรวมพลแล้วมีอาการเป็นลม ซ็อกหมดสติ หรือบาดเจ็บ เป็นต้น หน่วยช่วยชีวิตและยานพาหนะจะทำหน้าที่ปฐมพยาบาลเบื้องต้น และติดต่อหน่วยยานพาหนะให้ในกรณีแพทย์ หรือ พยาบาลพิจารณาแล้วต้องนำส่งโรงพยาบาล

ผู้ปฏิบัติงานตามโครงสร้างแผนอพยพหนีไฟ

ผู้ปฏิบัติงาน	หน้าที่รับผิดชอบ
<p>ผู้อำนวยการอพยพหนีไฟ ชื่อ นายชัย สันแก้ว โทรศัพท์ ๐๘๙-๕๖๐๗๕๓๑.</p> <p>รองผู้อำนวยการอพยพหนีไฟ ชื่อ นายอนุโชติ โยสุยะ โทรศัพท์ ๐๘๘-๔๓๒๔๗๗๓</p>	<p>๑. สั่งใช้แผนอพยพหนีไฟ</p> <p>๒. ขอความช่วยเหลือจากหน่วยงานที่เกี่ยวข้อง</p> <p>๓. สั่งหน่วยช่วยชีวิต หรือเจ้าหน้าที่ดับเพลิงจากภายนอกค้นหาผู้ติดค้าง</p> <p>๔. ควบคุมให้บุคลากรอยู่ในจุดรวมพล จนกว่าเหตุการณ์จะสงบ</p>
<p>ผู้นำอพยพ</p> <p>๑. นางวันทนี กาวิกุล โทร. ๐๙๔-๗๕๘๐๖๘๑ (หัวหน้าชุด)</p> <p>๒. นางสาวภัทรชนน อินพรม โทร. ๐๘๗-๙๒๗๑๑๓๗</p> <p>๓. นางประดับดวง ยอดใจคำ โทร. ๐๙๗-๙๒๑๓๗๐๒</p> <p>๔. นางอาทิตย์ศรี กันทะเดช โทร. ๐๘๕-๗๑๒๑๔๖๑</p> <p>๕. นางอุไรวรรณ ธิมา โทร. ๐๘๖-๑๘๑๑๘๗๔</p> <p>๖. นางจันทร์จิรา คนชม โทร. ๐๘๐-๑๒๐๕๒๘๖</p> <p>๗. นางจุฑามาส ปืออาทิตย์ โทร. ๐๘๑-๘๘๑๑๐๖๘</p> <p>๘. นางดรุณี ไหวเขียว โทร. ๐๘๑-๙๙๘๘๑๑๗</p> <p>๙. นายณรงค์กร พลพิมพ์ โทร. ๐๘๗-๗๒๕๖๐๙๖</p> <p>๑๐ นายสุพัฒน์ สมโพธิ โทร. ๐๘๘-๙๖๔๑๕๘๕</p> <p>๑๑ นายกรชกร สุบิน โทร. ๐๘๕-๒๔๓๕๗๘๖</p>	<p>- มีหน้าที่นำทางบุคลากรอพยพไปทางออกที่จุดรวมพล ที่จัดไว้</p>

ผู้ปฏิบัติงาน	หน้าที่รับผิดชอบ
๑๒. เด็กหญิงจุฬาลักษณ์ ศรีแก้ว ๑๓. เด็กหญิงกนกพร กำมา ๑๔. เด็กหญิงขวัญข้าว เชื้อนแก้ว	
หน่วยตรวจสอบยอดจำนวนนักเรียน ๑. ชื่อ นางพรภิมล ทองดีโลก โทร. ๐๘๙-๙๕๒๐๔๒๓ ๒. นางสาวจุฑามาส ปืออาทิตย์ โทร. ๐๘๑-๘๘๑๑๐๖๘ ๓. นางสาวภัทรชนน อินพรม โทร. ๐๘๗-๙๒๗๑๑๓๗ ๔. นางทองเพียร อ้ายเป็ง โทร. ๐๙๕-๘๕๙๖๒๖๓ ๕. นางสาวอนุสรรา พันอุโมงค์ โทร. ๐๘๖-๐๓๗๕๒๐๒ ๖. นางอุไรวรรณ ธิมา โทร. ๐๘๖๑๘๑๑๘๗๔ ๗. นางสาว ณิชากัทร กิติมา โทร. ๐๘๙-๙๕๐๖๖๐๘	๑. มีหน้าที่ตรวจนับจำนวนบุคลากรที่อพยพหนีออกไปยังจุดรวมพลและภายนอก ณ จุดรวมพล ๒. รายงานจำนวนบุคลากรต่อผู้อำนวยการหรือรองผู้อำนวยการอพยพหนีไฟ
หน่วยช่วยชีวิต ปฐมพยาบาล ๑. นางสาวเอมอร คำแก้ว โทร. ๐๘๙๘๓๕๙๘๒๐ (หัวหน้าชุด)๒. นางสาวจันทร์ประภา วิริยะ โทร. ๐๘๑-๙๕๒๙๖๙๓ ๓. นางสาววิภา ชัยนา โทร. ๐๘๐-๑๒๕๘๘๒๖ ๔. นางสุทธิดา เสริฐสุนิห โทร. ๐๘๗-๐๗๔๘๖๕๘ ๕. นางทองเพียร จันตะคาด โทร. ๐๘๙-๑๙๘๓๖๐๕ ๖. นางสาวแสงเดือน แจ็คกริช โทร. ๐๖๑-๗๙๑๔๗๓๙ ๗. ว่าที่ รต.หญิงอรรณณ ธารธีรวัฒน์ โทร. ๐๘๐-๖๕๒๕๓๘๒ ๘. นายประสิทธิ์ แก้วสุวรรณ โทร. ๐๘๒-๖๙๐๙๖๓๔ ๑๐. นางสาวนิตยา ศรีนวลขาว โทร. ๐๘๔-๖๐๙๖๓๙๒ ๑๑. เจ้าหน้าที่ อสม.ประจำหมู่บ้านในเขตบริการ ๑๒. เด็กหญิงชุตติกาญจน์ ไชยวรรณ ๑๓. เด็กหญิงฐานิกา ใจซื่อ ๑๔. นางสาวจริญญา กำแพง โทร. ๐๘๘-๒๓๑๗๘๓๗ (รองหัวหน้าชุด)	๑. มีหน้าที่ค้นหาและช่วยชีวิตบุคลากรที่ติดค้างอยู่ในอาคารหรือในพื้นที่ที่เกิดอัคคีภัย ๒. มีหน้าที่ปฐมพยาบาลเบื้องต้นให้บุคลากรที่ออกมา ณ จุดรวมพล ๓. ประสานการส่งบุคลากรที่ได้รับบาดเจ็บส่งโรงพยาบาล
หน่วยยานพาหนะ ๑. นายณรงค์กร พลพิมพ์ โทร. ๐๘๗-๗๒๕๖๐๙๖ ๒. นายสุพัฒน์ สมโพธิ์ โทร. ๐๘๘-๙๖๔๑๕๘๕ ๓. นายกรชกร สุบิน โทร. ๐๘๕-๒๔๓๕๗๘๖ ๔. นายปัญญา บุญสิทธิ์ โทร. ๐๙๑-๒๗๖๑๘๔๑	๑. รอรับคำสั่งจากหน่วยช่วยชีวิตในการนำส่งผู้ที่ได้รับบาดเจ็บที่แพทย์หรือพยาบาลพิจารณาแล้วต้องนำส่งโรงพยาบาล ๒. อำนวยความสะดวกด้านยานพาหนะให้หน่วยงานอื่นตามความจำเป็น

๖.๔ แผนอพยพหนีไฟ



๖.๕ ขั้นตอนการซ้อมอพยพหนีไฟของโรงเรียน

ขั้นตอนที่	รายละเอียด	ผู้รับผิดชอบ
๑	ชี้แจงให้ทุกคน ในอาคารสำนักงานที่อยู่ใน ส่วนงาน ทราบถึงแผนการซ้อม	หัวหน้าส่วนงาน ผู้อำนวยการ/ รองผู้อำนวยการ
๒	ออกบันทึกประกาศให้ทุกคนทราบถึงกำหนดวันและเวลาซ้อมรวมทั้งแผนการซ้อม	หัวหน้าส่วนงาน ผู้อำนวยการ
๓	สมมติการเกิดควันไฟ (สมมุติ)	คณะกรรมการฝ่าย ประชาสัมพันธ์
๔	คนร้อง “ไฟไหม้” พร้อมกับบวิ่งออกจากห้องทำงาน	คณะกรรมการฝ่าย ประชาสัมพันธ์
๕	ประกาศ เสียงตามสาย แจ้งเหตุไฟไหม้และให้ทุกคนอพยพออกจากอาคาร พร้อมโทรแจ้งให้ ศูนย์รวมข่าวสาร ทราบทันที	ประชาสัมพันธ์
๖	ทุกคนในอาคารสำนักงานอพยพออกจากอาคาร ไปรวมตัวกันที่ “จุดรวมพล”	ฝ่ายอพยพและค้นหา
๗	บุคลากรในอาคาร รอคำสั่งจากหัวหน้างาน	ทุกคน
๘	การหนีไฟของทุกคน	ทุกคน
๙	ตรวจรายชื่อบุคลากร และนักเรียน	ตรวจสอบยอดจำนวน นักเรียน
๑๐	แจ้งให้ทุกคนทราบว่าเหตุการณ์ได้สงบแล้วสามารถกลับเข้าอาคารสำนักงานได้	ประชาสัมพันธ์
๑๑	ประกาศเสียงตามสายขอบคุณทุกคน	ประชาสัมพันธ์
๑๒	ออกบันทึกข้อความขอบคุณบุคลากรที่ให้ความร่วมมือในการซ้อม	หัวหน้าส่วนงาน ผู้อำนวยการ/ รองผู้อำนวยการ
๑๓	จัดประชุมสรุปผลการซ้อม	ทุกคน

การดำเนินการหลังเกิดเหตุเพลิงไหม้

๗. การดำเนินการบรรเทาทุกข์ เพื่อให้เกิดความรวดเร็วในการช่วยชีวิต การเคลื่อนย้ายผู้ประสบเหตุ การดูแลทรัพย์สินของผู้เสียชีวิต ประเมินความเสียหาย รายงานสถานการณ์เพลิงไหม้ และการช่วยเหลือสงเคราะห์ผู้ประสบภัย

การดำเนินการเพื่อบรรเทาทุกข์ จะประกอบด้วย ดังนี้

๑. ประสานกับหน่วยงานของรัฐ
๒. การสำรวจความเสียหาย
๓. การรายงานตัวของเจ้าหน้าที่ทุกฝ่าย และกำหนดจุดนัดพบเพื่อรอรับคำสั่ง
๔. การช่วยชีวิตและการขุดค้นหาผู้เสียชีวิต
๕. การเคลื่อนย้ายผู้ประสบภัย ทรัพย์สินของผู้เสียชีวิต
๖. การประเมินความเสียหาย ผลการปฏิบัติงานและรายงานสถานการณ์เพลิงไหม้
๗. การช่วยเหลือสงเคราะห์ผู้ประสบภัย
๘. การปรับปรุงแก้ไขปัญหาเฉพาะหน้าเพื่อให้มหาวิทยาลัยเปิดทำการได้โดยเร็วที่สุด

หน้าที่รับผิดชอบของผู้ปฏิบัติการในแผนบรรเทาทุกข์

หน้าที่รับผิดชอบ	ผู้ปฏิบัติ
๑. ประสานกับหน่วยงานของรัฐ	หัวหน้าทีม นายทงศักดิ์ แสนมา บุคลากรร่วมทีม ฝ่ายประชาสัมพันธ์
๒. การสำรวจความเสียหาย	หัวหน้าทีม นายประทีป อินทนนชัย บุคลากรร่วมทีม ฝ่ายป้องกัน เตรียมความพร้อม
๓. การรายงานตัวของเจ้าหน้าที่ทุกฝ่าย และกำหนดจุดนัดพบเพื่อรอรับคำสั่ง	หัวหน้าทีม นางวันทนี กาวิกุล บุคลากรร่วมทีม ฝ่ายอพยพและค้นหา
๔. การช่วยชีวิตและการค้นหาผู้เสียชีวิต	หัวหน้าทีม นางสาวเอมอร คำแก้ว บุคลากรร่วมทีม ฝ่ายพยาบาล
๕. การเคลื่อนย้ายผู้ประสบภัย ทรัพย์สินของผู้เสียชีวิต	หัวหน้าทีม นายสุพัฒน์ สมโพธิ์ บุคลากรร่วมทีม ฝ่ายอพยพและค้นหา
๖. การประเมินความเสียหาย ผลการปฏิบัติงานและรายงานสถานการณ์เพลิงไหม้	หัวหน้าทีม นายทงศักดิ์ แสนมา บุคลากรร่วมทีม ฝ่ายประสานงาน/ประชาสัมพันธ์
๗. การช่วยเหลือสงเคราะห์ผู้ประสบภัย	หัวหน้าทีม นางสาวบุณลดา บุญเรือง บุคลากรร่วมทีม ฝ่ายประชาสัมพันธ์
๘. การปรับปรุงแก้ไขปัญหาเฉพาะหน้าเพื่อให้โรงเรียนเปิดทำการได้โดยเร็วที่สุด	นายอนุโชติ โยสุยะ รองผู้อำนวยการโรงเรียน

๗.๑. การดำเนินการปฏิรูปฟื้นฟู ได้แก่ การนำรายงานผลการประเมินจากทุกด้าน จากสถานการณ์จริงมาปรับปรุงแก้ไข โดยเฉพาะแผนการป้องกันอัคคีภัย (ก่อนเกิดเหตุ) แผนปฏิบัติเมื่อเกิดเหตุเพลิงไหม้ แผนบรรเทาทุกข์ (ทันทีที่เพลิงสงบ)

นอกจากนี้ ควรมีโครงการที่ดำเนินการร่วมกับแผนปฏิรูปฟื้นฟู ได้แก่

๑. โครงการประชาสัมพันธ์สาเหตุการเกิดอัคคีภัยและแนวทางการป้องกันในรูปแบบต่าง ๆ
๒. โครงการสงเคราะห์ผู้ป่วย
๓. โครงการปรับปรุงซ่อมแซมและสรรหาสิ่งสูญเสียให้กลับคืนสภาพปกติ
๔. โครงการประกันภัยอาคาร

๘. การติดต่อประสานงานกับส่วนงานภายใน/หน่วยงานภายนอก

ผู้ที่ได้รับมอบหมายในการติดต่อประสานงานกับหน่วยงานภายในและภายนอก ควรมีการดำเนินงานดังนี้

๘.๑ ขอทราบแนวทางการปฏิบัติของทีมดับเพลิง เมื่อมีการโทรขอความช่วยเหลือ (ขั้นตอนการการแจ้งเหตุไปยัง ศูนย์รักษาความปลอดภัยและจัดการจราจรแห่งจุฬาลงกรณ์มหาวิทยาลัย แสดงในตารางที่ ๘.๑)

๘.๒ ขอทราบระยะเวลา (โดยประมาณ) ที่จะมาถึงสถานที่เกิดเหตุ นับตั้งแต่มีการแจ้งเหตุ

๘.๓ จัดเตรียมอุปกรณ์ ข้อมูลจำเป็นที่ทีมดับเพลิงต้องการ เช่น แหล่งน้ำดับเพลิง

๘.๔ นำแผนดับเพลิงที่มีอยู่เข้าไปปรึกษา เพื่อขอความช่วยเหลือ โดยขอปรับปรุงเบอร์โทรให้ทันสมัย สำหรับหมายเลขโทรศัพท์ของหน่วยงานที่เกี่ยวข้องในปัจจุบัน มีดังนี้

➤ หน่วยงานการศึกษา

- สำนักงานเขตพื้นที่การศึกษาประถมศึกษาเชียงราย เขต ๒
๐๕๓-๗๓๙-๑๓๓
- สำนักงานศึกษาธิการจังหวัด เชียงราย
๐๕๓-๗๑๙ ๔๘๑
- สำนักงานศึกษาธิการภาค ๑๖
๐๙๕-๕๗๘๘๒๒๘
- หน้าห้องผู้อำนวยการ สำนักงานเขตพื้นที่การศึกษาประถมศึกษาเชียงราย เขต ๒
๐๘๙-๖๘๓ ๒๒๕๕
- กลุ่มอำนวยการ สำนักงานเขตพื้นที่การศึกษาประถมศึกษาเชียงราย เขต ๒
๐๙๙-๒๙๑๐๘๗๕
- กลุ่มกฎหมายและคดีสำนักงานเขตพื้นที่การศึกษาประถมศึกษาเชียงราย เขต ๒
๐๙๙-๒๗๒๒๖๒๖

➤ หน่วยงานเกี่ยวกับความปลอดภัย

- สถานีตำรวจพาน อุกฉิน ๑๙๑ เบอร์สำนักงาน ๐๕๓-๗๒๑ ๕๑๕
- สถานีดับเพลิงเทศบาลเมืองพาน อุกฉิน ๑๑๙ เบอร์ สำนักงาน ๐๕๓-๗๒๑ ๔๗๑
- การไฟฟ้านครอำเภอพาน เบอร์ สำนักงาน ๐๕๓-๗๒๓ ๐๔๔
- ศูนย์ป้องกันและบรรเทาสาธารณภัยเขต ๑๕ ชร เบอร์ สำนักงาน ๐๕๓-๖๐๒-๗๕๘-๙
- สมาคม กู้ภัยพาน เบอร์ ๐๙๔-๗๒๗๘๔๖๔
- องค์การบริหารส่วนตำบลป่าหุง อ.พาน จ.เชียงราย เบอร์ ๐๕๓-๖๗๖-๔๖๘



Facebook :โรงเรียนพานพลกสลัตี้

www.ppsw.ac.th

โรงเรียนพานพลกสลัตี้ ๑๒๒๕ หมู่ ๑ ตำบลเมืองพาน อำเภอพาน จังหวัดเชียงราย ๕๗๑๒๐ ๐๕๓-๗๒๒๐๓๔